

CONSUELO FERREIRO REGUEIRO, SECRETARIA XERAL DA UNIVERSIDADE DE SANTIAGO DE COMPOSTELA,

CERTIFICA, antes da aprobación da acta correspondente, que o Consello de Goberno da USC, na sesión do día catro de febreiro de dous mil quince, aprobou por asentimento o *Manual Simplificado do Sistema de Garantía Interna de Calidade* relativo a: Escola Politécnica Superior; Escola Técnica Superior de Enxeñaría; Escola Universitaria de Enfermaría; Facultade de Ciencias Económicas e Empresarias; Facultade de Farmacia; Facultade de Filoloxía; Facultade de Matemáticas; Facultade de Química; Facultade de Formación do Profesorado; Facultade de Relacións Laborais; Facultade de Veterinaria; Facultade de Psicoloxía; e Facultade de Óptica e Optometría.

E para que así conste, asino a presente certificación, en Santiago de Compostela, a dez de febreiro de dous mil quince, co Visto e Prace do sr. Reitor.

Vº e Prace

O reitor


Juan M. Viaño Rey





ÍNDICE

1.	Presentación da Facultade de Filoloxía	2
2.	Política de calidade da Facultade de Filoloxía.....	13
3.	Estrutura para o desenvolvemento do SGIC	15
4.	Mapa de procesos.....	21
5.	Indicadores.....	23
6.	Evidencias do sistema de calidade	27

1. PRESENTACIÓN DA FACULDADE DE FILOLOXÍA

1.1. OBXECTO

Este capítulo ten por obxecto presentar a Facultade de Filoloxía como centro da USC. Exporanse aspectos tales como os estudos que atende, a situación dentro da USC, a estrutura organizativa, o persoal académico e de apoio, os regulamentos e normas e outros que resulten de interese a efectos da súa identificación para a implantación do seu SGIC.

1.2. DESENVOLVEMENTO

1.2.1 PRESENTACIÓN DA FACULDADE DE FILOLOXÍA

O nacemento dos estudos filolóxicos na Universidade de Santiago de Compostela coincide coas mesmas orixes da institución, datadas no século XV: cando, en setembro de 1495, o notario Lope Gómez de Marzoa consegue as licenzas necesarias para establecer unha escola de gramática, as letras eríxense no fundamento da nacente universidade.

Na época contemporánea, os estudos filolóxicos desenvolvéronse inicialmente na antiga Facultade de Filosofía e Letras, creada en 1922. A partir de entón, como fortalecemento das súas principais asignaturas, o centro asiste á progresiva implantación de diversas seccións filolóxicas: en 1963 nace a sección de Filoloxía Románica; en 1966, a de Filoloxía Moderna, coas subseccións de Inglés e Francés, e en 1970, a sección de Filoloxía Clásica.

Por segregación das tres ramas constituíntes dos estudos de Filosofía e Letras, no ano 1975 fúndase a Facultade de Filoloxía. Pouco antes, o Plan de Estudos de 1973 supuxo a reorganización das ensinanzas filolóxicas en catro grandes seccións: Clásicas; Xermánicas, con especialiación en Inglés; Hispánicas, coas subseccións de Español e Galego-Portugués; e Románicas, con especialización en Francés. Posteriormente as seccións de Xermánicas e Románicas enriquecíanse coa implantación das especialidades de Alemán e Italiano, respectivamente.

Tras vinte anos de vixencia deste modelo organizativo, a renovación viu marcada pola elaboración de plans de estudos adaptados ao novo catálogo de títulos de licenciatura establecidos para todo o Estado polo RD 1497/1987. Os novos plans, aprobados en 1994, supuxeron unha redistribución das ensinanzas en nove títulos de natureza máis especializada, a saber: Filoloxía Alemá, Filoloxía Clásica, Filoloxía Francesa, Filoloxía Galega, Filoloxía Hispánica, Filoloxía Inglesa, Filoloxía Italiana, Filoloxía Portuguesa e Filoloxía Románica. Posteriormente, a reforma aprobada en 2000 introduciu algunhas modificacións nos plans de estudos, que, en todo caso, non afectaron ao catálogo de títulos de licenciatura, que se mantiveron ata o curso 2009-2010, no que iniciaron un proceso de eliminación gradual como consecuencia da adaptación ao Espazo Europeo de Educación Superior (EEES).

A reforma iniciada coa publicación do RD 1393/2007, de 29 de outubro, sobre Organización das Ensinanzas Universitarias Oficiais en España levou, no curso 2009-2010, ao inicio do proceso de implantación dos novos títulos de Grao, paralelo ao de extinción dos títulos de licenciatura e culminado no curso 2012-2013. As nove licenciaturas reducíronse a cinco Graos: Grao en Filoloxía Clásica, Grao en Lingua e Literatura Españolas (cun Grupo B impartido na Facultade de Humanidades do Campus de Lugo), Grao en Lingua e Literatura Galegas, Grao en Lingua e Literatura Inglesas e Grao en Linguas e Literaturas Modernas, este último con itinerarios específicos de Alemán, Francés, Italiano, Portugués e Filoloxía Románica.

Por outra banda, tamén ao amparo do RD1393/2007, a Facultade de Filoloxía e os Departamentos radicados nela traballaron na elaboración de diversas propostas de títulos de Máster, que desembocaron na seguinte oferta: Máster Universitario en Estudos da Literatura e da Cultura; Máster Mundus Crossways en Narrativas Culturais; Máster Universitario en Estudos Medievais Europeos: Imaxes, Textos e Contextos; Máster Interuniversitario en Estudos Ingleses Avanzados e as súas Aplicacións e Máster Interuniversitario en Lingüística Aplicada.

1.2.2 ORGANIGRAMA

De acordo co establecido no vixente Regulamento da Facultade de Filoloxía (ratificado polo Consello de Goberno o 17 de febreiro de 2005), o equipo de dirección da Facultade de Filoloxía está constituído polos seguintes membros:

- Decano/a
- Vicedecanos/as
- Secretario/a da Facultade

O/A Decano/a representa á Facultade, exerce a súa dirección e a xestión ordinaria, preside e coordina a actuación dos seus órganos colexiados e executa os seus acordos. Son competencias do/a Decano/a:

- a. Representar á Facultade.
- b. Presidir as reunións da Xunta de Facultade e de calquera outro órgano colexiado dela, e executar os seus acordos.
- c. Velar polo cumprimento da legalidade en todas as actuacións da Facultade.
- d. Dirixir a política académica da Facultade.
- e. Propoñer ao/á Rector/a o nomeamento e cese do/a Secretario/a e dos/as Vicedecanos/as da Facultade.
- f. Velar polo respecto dos dereitos de todos os membros da comunidade universitaria que desenvolven o seu labor no centro.
- g. Controlar o cumprimento das obrigas docentes, discentes e administrativas dos membros da Facultade.
- h. Velar polo adecuado mantemento do patrimonio do centro.
- i. Exercer as restantes funcións derivadas do seu cargo, así como aquelas outras que lle sinalen os Estatutos da Universidade ou a lexislación universitaria.

O Secretario/a da Facultade é quen dá fe dos actos e acordos dos órganos de goberno, representación e administración do centro e, como tal, ten encomendada a custodia do Libro de Actas e a responsabilidade de expedir certificación dos acordos, actos e feitos que consten nos documentos oficiais do centro. Ademais, exercerá aquelas outras funcións que lle encomende o/a Decano/a, a lexislación vixente e os Estatutos da Universidade.

Corresponde aos/ás Vicedecanos/as dirixir e coordinar, baixo a dirección do/a Decano/a, as áreas de competencia que este/a lles asigne. Se houberse varios/as Vicedecanos/as, o/a Decano/a designará ao seu substituto para os casos de ausencia, enfermidade ou imperativo regulamentario.

1.2.3 ÓRGANOS DE GOBERNO. COMISIÓNS. DEPARTAMENTOS IMPLICADOS NA DOCENCIA

De acordo co Regulamento de Facultade de Filoloxía, os órganos de goberno colexiados do Centro son a Xunta de Facultade, a Comisión Permanente e as Comisións Delegadas da Xunta de Facultade.

XUNTA DE FACULTADE
DESCRICIÓN
A Xunta de Facultade é o principal órgano colexiado do centro, aproba as liñas xerais de actuación e supervisa o labor dos demais órganos e cargos de dirección e de xestión.
COMPOSICIÓN
<ul style="list-style-type: none">a. O/A Decano/a, que a convoca e preside.b. Os/as Vicedecanos/as.c. O/A Secretario/a da Facultade, que o será tamén da Xunta.d. Todo o Persoal Docente e Investigador funcionario censado no centro ou cunha docencia nel igual ou superior a 9 créditos. Este persoal representará o 51% da Xunta.e. O resto do Persoal Docente e Investigador, sempre que non exceda do 14%. Dentro deste subsector, o persoal a tempo parcial non suporá máis do 5%.f. Unha representación do estudiantado do 30%. Esta porcentaxe se distribúe entre estudantes de grao (25%) e de posgrao (5%).g. Unha representación do Persoal de Administración e Servizos censado no centro, nunha proporción do 5% da Xunta, cun mínimo de dous representantes.
COMPETENCIAS
<ul style="list-style-type: none">a. A elección de Decano/a e, no seu caso, a súa remoción.b. A elaboración e supresión do seu regulamento de réxime interno.c. A supervisión da xestión dos restantes órganos de goberno e de administración do centro.

- d. A elaboración e aprobación dos proxectos de plans de estudos das titulacións adscritas ao centro, de acordo coa lexislación vigente e coas normas xerais do Claustro Universitario.
- e. A aprobación das liñas xerais da política académica do centro e, entre elas, a proposta e a implantación de novas titulacións, a creación de escolas de especialización profesional dependentes do centro e a organización de estudos de posgrado.
- f. A organización dos servizos docentes para a obtención dos títulos académicos do seu ámbito, así como a coordinación e a supervisión da actividade académica do PDI do centro.
- g. A programación dos servizos e equipamentos do centro e a supervisión da súa xestión.
- h. A distribución das asignacións presupostarias concedidas ao centro e o control da súa aplicación.
- i. O informe sobre as propostas de creación, modificación ou supresión de departamentos relacionados co centro pola súa docencia e investigación.
- j. A organización de actividades de formación permanente e de extensión cultural.
- k. A manifestación da súa opinión sobre calquera asunto relacionado co centro ou coas súas actividades.
- l. Crear cantas comisións delegadas conxunturais, sen competencias executivas, se estimen oportunas.
- m. Calquera outra competencia que lle atribúan os Estatutos ou outras normas de aplicación da Universidade.

COMISIÓN PERMANENTE

DESCRIPCIÓN

A Comisión Permanente é o órgano deliberante e executivo da Xunta de Facultade que actúa por delegación e ten a súa representación permanente para axilizar a xestión dos

asuntos da súa competencia. As decisións que adopte sobre estes serán vinculantes para a Xunta de Facultade, a menos que se produza unha revogación expresa destas no seu pleno.

COMPOSICIÓN

- a. O/A Decano/a, que a presidirá, excepto cando deba facelo o seu substituto.
- b. Os/as Vicedecanos/as.
- c. O/A Secretario/a da Facultade, que o será tamén desta comisión.
- d. Quince membros do Persoal Docente e Investigador, entre os que estarán os Directores/as dos Departamentos adscritos á Facultade ou persoas en que deleguen, procurándose a representación do maior número posible de Áreas de Coñecemento.
- e. Seis membros do estudantado, un deles de posgrao.
- f. Dous membros do Persoal de Administración e Servizos.

COMPETENCIAS

- a. Pronunciarse sobre todos aqueles asuntos que o/a Decano/a e a Xunta de Facultade sometan á súa consideración.
- b. Resolver os asuntos de trámite que non correspondan ás Comisións Delegadas da Xunta de Facultade ou que estas eleven á Comisión Permanente.

COMISIÓN DE DOCENCIA E ASUNTOS ACADÉMICOS

COMPOSICIÓN

- a. O/A Decano/a ou Vicedecano/a en quen delegue.
- b. Un membro do Persoal Docente e Investigador por Titulación.
- c. Un membro do Persoal Docente e Investigador por Área de Coñecemento, exceptuadas aquelas áreas xa cubertas polos representantes de Titulación.
- d. Dez membros do estudantado, un deles de posgrao.

- e. O/A responsable da Unidade de Apoio á Xestión de Centros e Departamentos.
- f. Outro representante do Persoal de Administración e Servizos.

COMPETENCIAS

- a. Desenvolver propostas e accións para mellorar a calidade e eficacia da docencia e a discencia.
- b. Elaborar pautas de coordinación para a mellor imbricación e complementariedade das materias nos diferentes cursos de cada titulación, e que orienten á formación do estudiantado.
- c. A proposta de resolución das solicitudes estudiantís de validación e traslados.
- d. A coordinación das actividades docentes nos seus respectivos aspectos xerais, como preinscrición e criterios de distribución de cursos, grupos e horarios.
- e. A coordinación e proposta de accións sobre os asuntos docentes e académicos implicados nos plans estratéxicos da Universidade.

COMISIÓN ECONÓMICA

COMPOSICIÓN

- a. O/A Decano/a ou Vicedecano/a en quen delegue.
- b. Un membro do Persoal Docente e Investigador por Departamento.
- c. Seis membros do estudiantado, un deles de posgrao.
- d. O/A responsable de Asuntos Económicos da Facultade.
- e. Outro membro do Persoal de Administración e Servizos.

COMPETENCIAS

- a. A proposta de reparto do orzamento en todos os seus conceptos, un dos cales se destinará ás organizacións e actividades estudiantís.
- b. O estudo das posibilidades para unha óptima utilización dos orzamentos dentro das

competencias da Facultade.

COMISIÓN DE BIBLIOTECA

COMPOSICIÓN

- a. O/A Decano/a ou Vicedecano/a en quen delegue.
- b. Un membro do Persoal Docente e Investigador por Departamento.
- c. Seis membros do estudantado, un deles de posgrao.
- d. O/A Director/a da Biblioteca da Facultade.
- e. Outro membro do Persoal de Administración e Servizos.

COMPETENCIAS

- a. Aprobar as directrices de desenvolvemento das coleccións bibliográficas e propoñer a distribución do orzamento correspondente, de forma que se asegure a actualización dos fondos.
- b. Participar na elaboración das normas de funcionamento dos Servizos Bibliotecarios, que estarán a disposición dos lectores na Biblioteca da Facultade.
- c. Aprobar o informe anual da Biblioteca da Facultade e elevalo á Dirección da Biblioteca Universitaria.
- d. Asesorar nas diferenzas de criterio que poidan xurdir entre a Dirección da Biblioteca e calquera dos usuarios.
- e. Propoñer as medidas previstas no regulamento da Biblioteca Universitaria contra os infractores das normas do usuario.
- f. Garantir, en réxime de consulta ou préstamo, un número de exemplares adecuado da bibliografía obrigatoria de todas as materias para o estudantado.

COMISIÓN DE ACTIVIDADES CULTURAIS

COMPOSICIÓN

- a. O/A Decano/a ou Vicedecano/a en quen delegue.
- b. Un membro do Persoal Docente e Investigador por Departamento.
- c. Seis membros do estudantado, un deles de posgraο.
- d. Dous membros do Persoal de Administración e Servizos.

COMPETENCIAS

- a. Promover actividades culturais complementarias da docencia e a discencia na Facultade.
- b. Distribuír o orzamento asignado a tales actividades, segundo as propostas recibidas.
- c. Informar ao/á Decano/a e á Xunta de Facultade sobre as propostas de organización de seminarios, simposios, conferencias, cursos extraordinarios e calquera outra actividade de carácter social, cultural e deportivo, susceptible de ser organizada pola Facultade ou por algún dos seus sectores.

COMISIÓN DE NORMALIZACIÓN LINGÜÍSTICA

COMPOSICIÓN

- a. O/A Decano/a ou Vicedecano/a en quen delegue.
- b. Un membro do Persoal Docente e Investigador por Departamento.
- c. Seis membros do estudantado, un deles de posgraο.
- d. Dous membros do Persoal de Administración e Servizos.

COMPETENCIAS

- a. Diseñar programas e estratexias para fomentar o uso da lingua galega na docencia.
- b. Velar polo cumprimento dos dereitos lingüísticos dos membros da Facultade.

1.2.4 REGULAMENTOS E NORMAS

- Regulamento da Facultade de Filoloxía (ratificado polo Consello de Goberno da USC o 17 de febreiro de 2005).
Alguns puntos do Regulamento, acorde cos Estatutos da Universidade de Santiago de Compostela do ano 2004, vense afectados pola adaptación transitoria á LOMLOU, polo que son modificados segundo o acordo do Consello de Goberno de 1 de decembro de 2010.
- Actas cos acordos da Xunta de Facultade e das distintas comisións delegadas.
- Regulamentos de Réxime Interno dos departamentos adscritos á Facultade.
- Regulamento de Réxime Interno da Comisión Académica do Máster en Estudos Medievais: Imaxes, Textos e Contextos.
- Memoria do Grao en Filoloxía Clásica.
- Memoria do Grao en Lingua e Literatura Españolas.
- Memoria do Grao en Lingua e Literatura Galegas.
- Memoria do Grao en Lingua e Literatura Inglesas.
- Memoria do Grao en Linguas e Literaturas Modernas.
- Memoria do Máster Universitario en Estudos da Literatura e da Cultura.
- Memoria do Máster Universitario en Estudos Medievais Europeos: Imaxes, Textos e Contextos.
- Memoria do Máster Interuniversitario en Estudos Ingleses Avanzados e as súas Aplicacións.
- Memoria do Máster Interuniversitario en Lingüística Aplicada.

1.2.5 DATOS DE IDENTIFICACIÓN

RAZÓN SOCIAL	Facultade de Filoloxía. Universidade de Santiago de Compostela
DOMICILIO SOCIAL:	Avda. Castelao s/n. 15782 Santiago de Compostela
C. I. F. (DA USC)	Q1518001A
E-MAIL	zfixdeca@usc.es
TELÉFONO	+34 881 811759
TELEFAX	+34 881 811818

2. POLÍTICA DE CALIDADE DO CENTRO

A Facultade de Filoloxía desenvolve a súa política de calidade a través do seu plan estratéxico, a súa programación plurianual e o plan anual de melloras, que se elaborarán e aprobarán de acordo co establecido no proceso *PE-01, Política e Obxectivos de Calidade do centro*.

Para evidenciar o compromiso da Dirección con esa política de calidade, cada equipo directivo, por medio do/a Decano/a, subscribirá o documento que se achega, o cal será divulgado polos medios de información pública correspondentes.

A Facultade de Filoloxía é consciente da importancia que ten a calidade no contexto universitario para garantir programas formativos que dean resposta ás demandas de excelencia no contexto universitario.

Tomando como referencia a política de calidade da USC (enmarcada dentro do despregamento do seu Plan Estratéxico e o Plan de Calidade) a Facultade elabora a súa política marcándose como principal obxectivo o desenvolvemento de programas formativos que estean avalados por unha xestión de calidade como elemento clave e estratéxico para establecer un compromiso de máxima eficacia cos nosos grupos de interese.

Esta Facultade quere ser recoñecida no contexto universitario e social por desenvolver programas formativos que garantan a mellor e máis adecuada formación para os seus estudantes, que dean resposta ás demandas do mercado laboral, tecnolóxico e investigador, que garantan as condicións de desenvolvemento profesional axeitadas ao seu persoal docente, investigador e de servizos e que renda contas do investimento e optimización dos seus recursos.

Esta Facultade dirixe os seus esforzos cara á plena consecución da satisfacción das necesidades e expectativas de todos os seus grupos de interese e, co fin de satisfacelos, comprométese a empregar todos os recursos técnicos, económicos e humanos á súa disposición, sempre dentro do estricto cumprimento dos requisitos legais aplicables, tanto a nivel autonómico como estatal e europeo.

Por todo iso, esta Facultade adquire o firme compromiso de garantir a calidade e establece a súa política baixo os seguintes principios:

- Responsabilidade: proporcionar unha formación dirixida cara á excelencia garantindo unha oferta académica acorde coas necesidades e expectativas dos nosos usuarios e da sociedade en xeral.
- Integración, participación e igualdade: atender todas as necesidades dos seus grupos de interese e procurar que todos participen no desenvolvemento da Facultade a través das vías establecidas, garantindo a accesibilidade, a participación e a igualdade.
- Orientación ao alumno: garantir no seu programa formativo a orientación ao alumno, entendendo que é o principal receptor deste.
- Excelencia: alcanzar a excelencia que marcan os principais modelos de calidade universitaria e as principais Escolas e Facultades recoñecidas.
- Transparencia: basear a xestión do seu programa formativo na transparencia nos seus resultados e na difusión destes aos seus grupos de interese.

A Dirección desta Facultade adquire o compromiso permanente coa mellora continua do seu programa formativo, para o cal o/a Decano/a subscribe este documento de política de calidade o día..... de..... de 201....

Sinatura do/a Decano/a

3. ESTRUCTURA PARA O DESENVOLVEMENTO DO SGIC

1.	PRESENTACIÓN DA FACULDADE DE FILOLOXÍA.....	2
1.1.	OBXECTO.....	2
1.2.	DESENVOLVEMENTO	2
1.2.1	Presentación da Facultade de Filoloxía	2
1.2.2	Organigrama.....	3
1.2.3	Órganos de goberno. comisións. departamentos implicados na docencia	5
1.2.4	Regulamentos e normas.....	11
1.2.5	Datos de identificación	12
2.	POLÍTICA DE CALIDADE DO CENTRO.....	13
3.	ESTRUTURA PARA O DESENVOLVEMENTO DO SGIC.....	15
3.1.	OBXECTO.....	16
3.2.	ÁMBITO DE APLICACIÓN.....	16
3.3.	DOCUMENTACIÓN DE REFERENCIA.....	17
3.4.	DESENVOLVEMENTO	17

3.4.1. Equipo de Dirección.....	17
3.4.2. Comisión de Calidade do Centro (CCC).....	18
3.4.3. Responsable de Calidade do Centro (RCC).....	19
3.4.4 Comisións de Títulos	20
3.4.5 Coordinador/a de Título (CT)	21
4. Mapa de procesos.....	22
5. Indicadores.....	24
6. Evidencias do Sistema de Calidade	28

3.1. OBXECTO

O obxecto deste capítulo é indicar a estrutura que a Facultade de Filoloxía estableceu para acadar o desenvolvemento e cumprimento dos obxectivos marcados no seu Sistema de Garantía Interna da Calidade.

3.2. ÁMBITO DE APLICACIÓN

Grao en Lingua e Literatura Españolas.

Grao en Lingua e Literatura Galegas.

Grao en Lingua e Literatura Inglesas.

Grao en Linguas e Literaturas Modernas.

Grao en Filoloxía Clásica.

Máster Universitario en Estudos da Literatura e da Cultura.

Máster Universitario en Estudos Medievais Europeos: Imaxes, Textos e Contextos.

Máster Interuniversitario en Estudos Ingleses Avanzados e as súas Aplicacións.

Máster Interuniversitario en Lingüística Aplicada.

Máster Mundus Crossways en Narrativas Culturais.

3.3. DOCUMENTACIÓN DE REFERENCIA

- Normativa xeral estatal, autonómica e da USC.
- Manual do SGIC e procesos asociados.
- Memoria do Grao en Filoloxía Clásica.
- Memoria do Grao en Lingua e Literatura Españolas.
- Memoria do Grao en Lingua e Literatura Gallegas.
- Memoria do Grao en Lingua e Literatura Inglesas.
- Memoria do Grao en Linguas e Literaturas Modernas.
- Memoria do Máster Universitario en Estudos da Literatura e da Cultura.
- Memoria do Máster Estudos Medievais Europeos: Imaxes, Textos e Contextos.
- Memoria do Máster Interuniversitario en Estudos Ingleses Avanzados e as súas Aplicacións.
- Memoria do Máster Interuniversitario en Lingüística Aplicada.

3.4. DESENVOLVEMENTO

3.4.1. EQUIPO DE DIRECCIÓN

O Equipo Decanal (ED) da Facultade de Filoloxía, e en particular o seu Decano ou a súa Decana como principal responsable, actúa como corresponde á Dirección de calquera organización comprometida co desenvolvemento, establecemento, revisión e mellora dun sistema de xestión da calidade.

Respecto ao SGIC, as súas funcións principais son as seguintes:

- Asinar e difundir a política e obxectivos de calidade da Facultade de Filoloxía.
- Liderar o desenvolvemento, a implantación, a revisión e a mellora do SGIC da Facultade de Filoloxía.
- Nomear ao Responsable de Calidade do Centro, sempre que o considere oportuno.

- Garantir o bo funcionamento do SGIC do Centro.
- Informar a todo o persoal do Centro do SGIC e dos cambios que nel se realicen.
- Garantir que todo o persoal do Centro teña acceso aos documentos do SGIC que lles sexan de aplicación.
- Informar á Xunta de Centro dos traballos e acordos da Comisión de Calidade.
- Presentar á Xunta de Centro, para a súa aprobación, a Memoria de Calidade do centro (Informe de seguimento do SGIC, proposta do Plan de melloras anual do centro e Informes de seguimento dos Títulos).

3.4.2. COMISIÓN DE CALIDADE DO CENTRO (CCC)

DESCRIPCIÓN

A Comisión de Calidade da Facultade de Filoloxía (CCC) é un órgano que participa nas tarefas de planificación, desenvolvemento e seguimento do SGIC da Facultade de Filoloxía, actuando ademais como medio de difusión interna do Sistema e dos seus logros.

COMPOSICIÓN

- a. Decano/a da Facultade de Filoloxía (presidente/a).
- b. Responsable de Calidade do Centro (RCC).
- c. Coordinadores/as das titulacións de Grao e Máster.
- d. Un membro do PAS (Responsable da Unidade de Apoio á Xestión de Centros e Departamentos).
- e. Dous estudantes, un deles de grao e outro de posgrao.
- f. Outros membros que o/a Decano/a considere oportuno propoñer á Xunta de Centro para o bo funcionamento do SGIC.

COMPETENCIAS

As funcións principais da CCC son as seguintes:

- Realizar o deseño, implantación, seguimento e mellora do SGIC no Centro.
- Elaborar a Memoria de Calidade do Centro, que englobará distintos informes e memorias:
 - 0 Proposta do plan de melloras do centro para o curso seguinte, que recollerá as propostas de mellora dos Títulos derivadas dos seus informes de seguimento.
 - 0 Informe do seguimento da implantación do SGIC e as súas propostas de mellora.
- Aprobación dos informes de seguimento dos títulos de Grao e Máster adscritos á Facultade.

3.4.3. RESPONSABLE DE CALIDADE DO CENTRO (RCC)

O/A Decano/a da Facultade de Filoloxía asume persoalmente as funcións relacionadas a continuación, ou ben pode nomear a un Responsable de Calidade do Centro (RCC) entre os membros do equipo de Dirección. Con independencia doutras funcións que se lle asignen no momento do seu nomeamento, as funcións básicas do/a RCC poden concretarse en:

- Coordinar o funcionamento da CCC.
- Trasladar á CCC e ás Comisións de Títulos a información sobre resultados de aprendizaxe, inserción laboral, satisfacción dos grupos de interese, así como calquera outra relacionada con resultados que poida afectar á calidade da formación.
- Realizar propostas á CCC para mellorar o SGIC da Facultade de Filoloxía.
- Ser o/a interlocutor/a coa Área de Calidade e mellorar os procedementos da Vicerreitoría con competencias en calidade e planificación.
- Atender as indicacións e requerimentos dados pola Vicerreitoría con competencias en calidade para implantar os axustes e melloras do SGIC nos Centros aprobados pola Comisión de Calidade Delegada do Consello de Goberno.

- Dirixir a elaboración da Memoria de Calidade do Centro.

3.4.4 COMISIÓNS DE TÍTULOS

Na Facultade de Filoloxía establécense as seguintes Comisións de Títulos:

- Unha Comisión de Títulos de Grao.
- Unha Comisión por cada un dos títulos que se ofertan: Grao en Filoloxía Clásica, Grao en Lingua e Literatura Españolas, Grao en Lingua e Literatura Galegas, Grao en Lingua e Literatura Inglesas, Grao en Linguas e Literaturas Modernas, Máster Universitario en Estudos da Literatura e da Cultura, Máster Universitario en Estudos Medievais Europeos: Imaxes, Textos e Contextos, Máster Interuniversitario en Estudos Ingleses Avanzados e as súas Aplicacións, Máster Interuniversitario en Lingüística Aplicada e Máster Mundus Crossways en Narrativas Culturais.

MEMBROS DA COMISIÓN DE TÍTULOS DE GRAO

Decano/a da Facultade

Responsable de Calidade da Facultade

Coordinadores/as dos Títulos de:

Grao en Filoloxía Clásica

Grao en Lingua e Literatura Españolas

Grao en Lingua e Literatura Galegas

Grao en Lingua e Literatura Inglesas

Grao en Linguas e Literaturas Modernas

Responsable da Unidade de Apoio á Xestión de Centros e Departamentos

Dous estudantes

MEMBROS DAS COMISIÓNS DE CADA UN DOS TÍTULOS DE GRAO QUE SE OFERTAN NA FACULTADE

Decano/a da Facultade

Responsable de Calidade da Facultade

Coordinador/a de cada Título de Grao

Profesores/as que imparten docencia no Grao

Un estudante

MEMBROS DAS COMISIÓNS DE CADA UN DOS TÍTULOS DE MÁSTER QUE SE OFERTAN NA FACULTADE

Decano/a

Responsable da Unidade de Apoio á Xestión de Centros e Departamentos

Coordinador/a do Máster

Profesores que imparten docencia no Máster

Dous estudantes

Entre as funcións das comisións dos títulos de Grao e Máster cabe destacar as seguintes:

- Analizar a información proporcionada polo/a Coordinador/a do Título e o/a RCC para levar a cabo o seguimento do Título.
- Realizar un informe dos resultados do título e as propostas de mellora (Informe de seguimento do título) e, cando sexa necesario, facer propostas de modificación ou suspensión deste.

3.4.5 COORDINADOR/A DE TÍTULO (CT)

Será responsable da Comisión do Título. Entre as súas funcións en relación co SGIC cabe destacar as seguintes:

- Velar para que os procedementos relativos á titulación sexan realizados segundo as directrices establecidas polo SGIC.
- Presentar á Comisión de Calidade do Centro o informe de seguimento do título, informándoa das actuacións da Comisión de Título: seguimento do título, valoración da súa eficacia e proposta do plan de mellora.
- Recompilar, xunto co/a RCC, todos os datos necesarios para que a Comisión de Calidade do Centro/Comisión Título poida realizar as diferentes análises de seguimento do título e establecer plans de mellora ou de modificación do Título.
- Velar pola implantación das melloras aprobadas.

4. MAPA DE PROCESOS

O SGIC concrétese en 22 procesos, completados por varios procedementos auxiliares, definidos no SGIC marco, sen variacións adoptadas no centro. O desenvolvemento de cada proceso/procedemento contense no manual de procesos do SGIC marco da Universidade, así como na aplicación informática de soporte ao Sistema de Garantía de Calidade da Facultade de Filoloxía.

Os procesos contemplados no SGIC divídense en procesos estratéxicos (PE), procesos chave (PC), procesos de soporte (PS) e procesos de medición (PM). Os subprocesos e procedementos correspondentes a cada proceso indícanse cun S ou un P, seguido dun número e a codificación do proceso ao que corresponden. Os procesos e os procedementos máis importantes asociados a eles son os seguintes:

DE PLANIFICACIÓN

PE-01 Política e obxectivos de calidade do centro

PE-02 Creación do Comité Consultivo e canalización da súa actuación

DE DESEÑO E REVISIÓN DA OFERTA

PC-01G Deseño da oferta académica de Graos

PC-01M Deseño da oferta académica de Máster

PC-02 Revisión da oferta

PC-03 Supresión dun título

DE PLANIFICACIÓN DAS ENSIANZAS

PC-04 Planificación das ensinanzas

P01-PC-04 Elaboración do PDA do centro

P02-PC-04 Elaboración de horarios e calendarios de exames

P03-PC-04 Elaboración e aprobación do POD dos departamentos

P04-PC-04 Programación das materias

DE ACCIÓN DOCENTE

PC-05 Captación de estudantes

PC-06 Tutoría e orientación ao estudante

PC-07 Coordinación da actividade docente

PC-08 Programas de mobilidade de estudantes

PC-09 Xestión de prácticas externas

PC-10 Realización do Traballo de Fin de Grao/Máster

PC-11 Avaliación da aprendizaxe

P01-PS-01 Procedemento para a avaliación da actividade docente

DE XESTIÓN DE RECURSOS DE APOIO

PS-01 Xestión dos recursos humanos

PS-02 Xestión dos recursos materiais

PS-03 Xestión dos servizos

PS-04 Control dos documentos e dos rexistros

DE MEDICIÓN, ANÁLISE E MELLORA

PM-01 Medición, análise e mellora

S01-PM-01 Seguimento e acreditación do título

PM-02 Medición da satisfacción dos grupos de interese

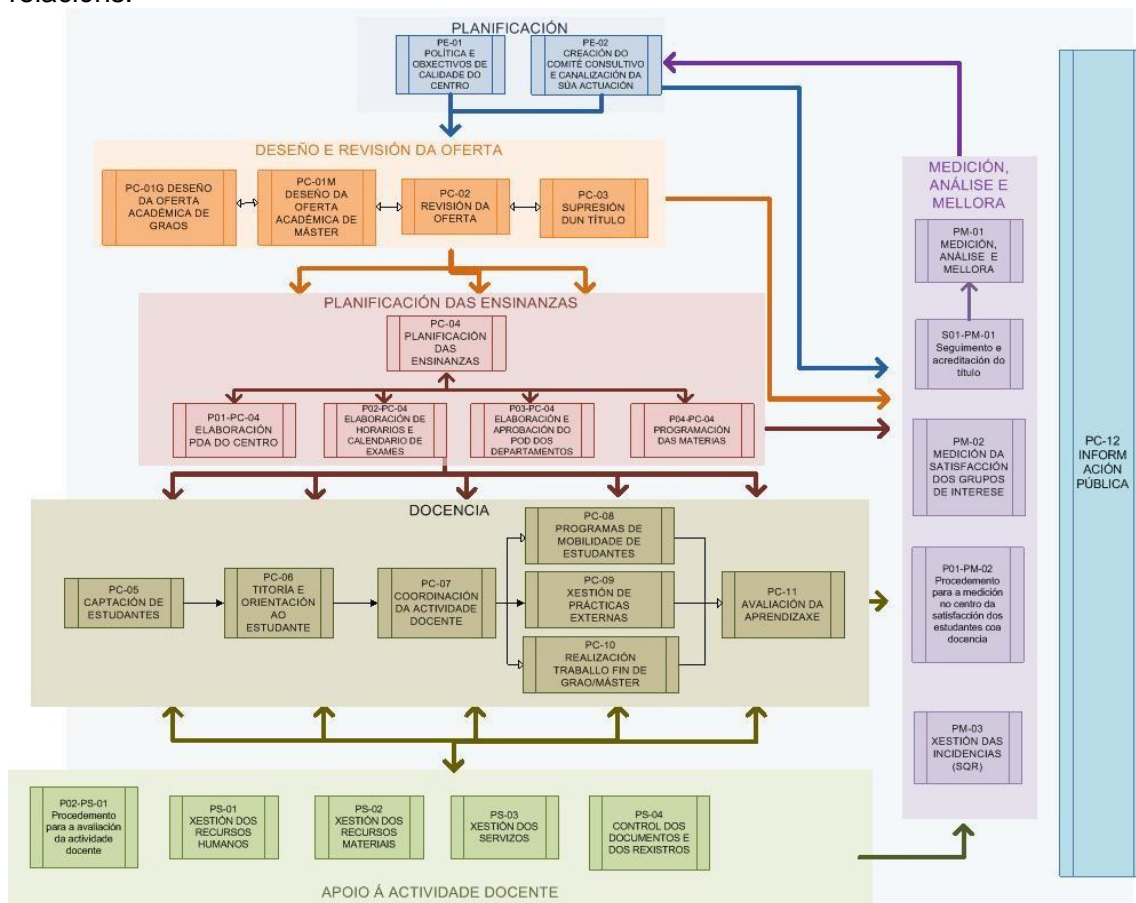
P01-PM-02 Procedemento para a medición da satisfacción dos estudantes coa docencia

PM-03 Xestión das incidencias (SQR)

DE INFORMACIÓN PÚBLICA

PC-12 Información pública

O seguinte gráfico recolle o mapa de procesos integrados no SGIC e as súas relacións:



5. INDICADORES

O SGIC marco define os seguintes 50 indicadores, cuxos datos serán subministrados polos servizos centrais da Universidade:

CÓDIGO DO PROCESO	PROCESO DO SGIC	TIPO	CÓDIGO	INDICADOR	NIVEL
P01-PC-04	Elaboración do plan docente anual do centro	PROPIO	IOA-02-5	Porcentaxe de modificacións do PDA por causas non axustadas a criterio	CENTRO
PC-05	Captación de estudantes na USC	PROPIO	IN01-PC-05	Prazas ofertadas	TÍTULO
		ACSUG	IN02-PC-05	Matrícula	TÍTULO
		ACSUG	IN03-PC-05	Matrícula de novo ingreso	TÍTULO
		PROPIO	IN04-PC-05	Matrícula de inicio de estudos	TÍTULO
		PROPIO	IN05-PC-05	Variación da matrícula de inicio de estudos	TÍTULO
		PROPIO	IN06-PC-05	Nota media de acceso por preinscripción	TÍTULO
		FIDES	IN07-PC-05	Porcentaxe de estudantes que acceden á titulación con puntuación igual ou superior a seis	TÍTULO
		PROPIO	IN08-PC-05	Porcentaxe de estudantes estranxeiros sobre matriculados	TÍTULO
		PROPIO	IN09-PC-05	Porcentaxe de estudantes nacionais de fóra de Galicia sobre matriculados	TÍTULO
		FIDES	IN10-PC-05	Relación de estudantes preinscritos en 1ª opción matriculados por 1ª vez sobre as prazas ofertadas (Grao)	TÍTULO
		FIDES	IN11-PC-05	Relación de estudantes solicitantes sobre as prazas ofertadas (Máster)	TÍTULO
		PROPIO	IN12-PC-05	Porcentaxe de matriculados de inicio de estudos sobre prazas ofertadas	TÍTULO
		PROPIO	IN13-PC-05	Porcentaxe de matriculados que son titulados da USC (Máster)	TÍTULO
		PROPIO	IN14-PC-05	Relación entre o número de matriculados en másteres dun centro e o número de egresados dese centro	CENTRO
PC-08	Xestión da mobilidade	PROPIO	IN15-PC-08	Satisfacción dos estudantes saíntes cos programas de mobilidade	TÍTULO
		PROPIO	IN16-PC-08	Satisfacción dos estudantes entrantes cos programas de mobilidade	CENTRO
		FIDES	IN17-PC-08	Porcentaxe de estudantes enviados pola USC a programas de mobilidade sobre o total de matriculados	TÍTULO
		FIDES	IN18-PC-08	Porcentaxe de estudantes recibidos pola USC de programas de mobilidade sobre o total de matriculados	TÍTULO

CÓDIGO DO PROCESO	PROCESO DO SGIC	TIPO	CÓDIGO	INDICADOR	NIVEL
PC-09	Xestión de prácticas externas	PROPIO	IN19-PC-09	Satisfacción dos estudantes cos programas de prácticas externas	TÍTULO
		PROPIO	IN20-PC-09	Satisfacción dos titores externos cos programas de prácticas externas	TÍTULO
		PROPIO	IN21-PC-09	Satisfacción dos titores académicos cos programas de prácticas externas	TÍTULO
		FIDES	IN22-PC-09	Porcentaxe de estudantes egresados nun curso académico que ao longo dos seus estudos realizou prácticas en empresas e institucións	TÍTULO
PC-11	Avaliación da aprendizaxe	PROPIO	IXA-04	Porcentaxe de actas fóra de prazo	TÍTULO
PC-12	Información pública	PROPIO	IN23-PC-12	Satisfacción dos egresados coa información pública dispoñible	TÍTULO
PS-01	Xestión dos recursos humanos	PROPIO	IN24-PS-01	Porcentaxe de Persoal Docente Investigador (PDI) con sexenios sobre o PDI total con docencia no título	TÍTULO
		PROPIO	IN25-PS-01	Porcentaxe de PDI doutor sobre o PDI total	TÍTULO
		FIDES	IN26-PS-01	Porcentaxe de PDI funcionario sobre o PDI total	TÍTULO
		ACSUG	IN27-PS-01	Porcentaxe de PDI avaliado con resultado satisfactorio (DOCENTIA)	TÍTULO
		ACSUG	IN28-PS-01	Satisfacción media do PDI coas actividades formativas desenvolvidas	USC
		ACSUG	IN29-PS-01	Satisfacción media do PAS coas actividades formativas desenvolvidas	USC
		PROPIO	IN30-PS-01	Ratio de estudantes por profesor a tempo completo	TÍTULO
		FIDES	IN31-PS-01	Media de alumnos por grupo de teoría	TÍTULO
		FIDES	IN32-PS-01	Media de alumnos por grupo de docencia interactiva	TÍTULO
PS-03	Xestión dos servizos	PROPIO	IN33-PS-03	Grao de satisfacción dos egresados cos servizos	TÍTULO

CÓDIGO DO PROCESO	PROCESO DO SGIC	TIPO	CÓDIGO	INDICADOR	NIVEL
S01-PM-01	Seguimento / acreditación do título	FIDES	IN34-S01-PM-01	Taxa de rendemento	TÍTULO
		FIDES	IN35-S01-PM-01	Taxa de éxito	TÍTULO
		PROPIO	IN36-S01-PM-01	Taxa de avaliación	TÍTULO
		FIDES	IN37-S01-PM-01	Taxa de graduación	TÍTULO
		FIDES	IN38-S01-PM-01	Duración media dos estudos	TÍTULO
		ACSUG	IN39-S01-PM-01	Eficiencia dos titulados	TÍTULO
		FIDES	IN40-S01-PM-01	Taxa de abandono durante o primeiro curso (Grao)	TÍTULO
		ACSUG	IN41-S01-PM-01	Taxa de abandono RD 1393	TÍTULO
		ACSUG	IN42-S01-PM-01	Grao de satisfacción xeral dos egresados coa titulación	TÍTULO
		ACSUG	IN43-S01-PM-01	Porcentaxe dos egresados que dous anos despois de rematar os seus estudos están traballando	TÍTULO
		ACSUG	IN44-S01-PM-01	Porcentaxe dos egresados que dous anos despois de rematar os seus estudos están traballando en algo relacionado cos seus estudos	TÍTULO
		ACSUG	IN45-S01-PM-01	Tempo medio na procura do 1º emprego polos egresados que están traballando	TÍTULO
		ACSUG	IN46-S01-PM-01	Satisfacción do alumnado coa docencia recibida	TÍTULO
ACSUG	IN47-S01-PM-01	Satisfacción do profesorado coa docencia impartida	TÍTULO		
PM-02	Medición da satisfacción dos grupos de interese	PROPIO	IN48-PM-02	Taxa de resposta na enquisa de satisfacción do alumnado coa docencia recibida	TÍTULO

Engadíronse informes complementarios e substituíronse por informes algúns dos indicadores definidos na versión inicial do manual simplificado do sistema marco de calidade:

CÓDIGO DO PROCESO	PROCESO DO SGIC	TIPO	CÓDIGO	INFORME	NIVEL
PS-02	Xestión dos recursos materiais	PROPIO	INF.01	Informe sobre recursos informáticos para o desenvolvemento da docencia	CENTRO
		FIDES	INF.02	Informe sobre recursos bibliográficos e de infraestrutura bibliotecaria	CENTRO-CAMPUS-USC
PC-08	Xestión da mobilidade	FIDES	INF.03	Informe de procedencia/destino dos estudantes participantes en programas de mobilidade	TÍTULO
		PROPIO	INF.04	Informe da enquisa de satisfacción dos estudantes saíntes cos programas de mobilidade	TÍTULO
		PROPIO	INF.05	Informe da enquisa de satisfacción dos estudantes entrantes cos programas de mobilidade	CENTRO
PC-09	Xestión de prácticas externas	PROPIO	INF.06	Informe da enquisa de satisfacción dos estudantes cos programas de prácticas externas	TÍTULO
		PROPIO	INF.07	Informe da enquisa de satisfacción dos titores externos cos programas de prácticas externas	TÍTULO
		PROPIO	INF.08	Informe da enquisa de satisfacción dos titores académicos cos programas de prácticas externas	TÍTULO
PS-03	Xestión dos servizos	PROPIO	INF.09	Informe da enquisa de satisfacción dos egresados	TÍTULO
PS-01	Xestión dos recursos humanos	PROPIO	INF.10	Informe da enquisa de satisfacción do PDI coas actividades formativas desenvolvidas	USC
		PROPIO	INF.11	Informe da enquisa de satisfacción do PAS coas actividades formativas desenvolvidas	USC
S01-PM-01	Seguimento / acreditación do título	PROPIO	INF.12	Informe de inserción laboral dos titulados (proporcionado pola ACSUG)	TÍTULO
		PROPIO	INF.13	Informe da enquisa de satisfacción do alumnado coa docencia recibida	TÍTULO
		PROPIO	INF.14	Informe da enquisa de satisfacción do profesorado coa docencia impartida	TÍTULO
		PROPIO	INF.15	Informe de cualificacións das materias do plan de estudos	TÍTULO
		PROPIO	INF.17	Informe da taxa de éxito das materias do plan de estudos	TÍTULO
PS-05	Captación de estudantes na USC	PROPIO	INF.16	Informe de procedencia xeográfica dos/as estudantes	TÍTULO

6. EVIDENCIAS DO SISTEMA DE CALIDADE

O SGIC marco establece, en relación con cada proceso, as evidencias requiridas. En moitos casos, tales evidencias son as que se derivan da xestión. A continuación recóllense aquelas evidencias que son especificamente requiridas pola implantación do SGIC, para as cales se indica o formato ao que han de axustarse.

CÓDIGO DO PROCESO	PROCESO DO SGIC	EVIDENCIA	FORMATO
PE-01	Determinación da política e os obxectivos de calidade do centro	Compromiso de calidade	F00-PE-01 Compromiso de calidade
		Plan estratéxico do centro	F01-PE-01 Plan estratéxico do centro
		Programación Plurianual do centro	F02-PE-01 Programación Plurianual do centro
		Plan anual de melloras do centro	F03-PE-01 Plan anual de melloras do centro
PS-04	Control dos documentos e dos rexistros	Documentación xenérica do SGIC	F01-PS-04 Formato de proceso/procedemento F02-PS-04 Formato de manual do sistema
		Documentación específica do SGIC de centro	F03-PS-04 Formato de manual simplificado do SGIC
		Listado de documentación en vigor	F04-PS-04 Listado de documentación en vigor
PM-01	Medición, análise e mellora	Táboa de indicadores	F01-PM-01 Táboa de indicadores
		Informe de seguimento do SGIC/Resultados do sistema (Memoria de calidade do centro)	F02-PM-01 Informe de seguimento do SGIC/Resultados do sistema
		Proposta do Plan de melloras anual do centro (Memoria de calidade do centro)	F03-PE-01 Plan anual de melloras do centro
S01-PM-01	Seguimento/acreditación do título	Informe de seguimento do título (Memoria de calidade do centro)	Formato do Informe de seguimento do título proporcionado pola ACSUG

Historial de revisións		
Versión	Data	Modificación realizada
00	13-Diécembro-2013	Versión inicial
01	02-Febreiro-2015	Apartado 5. 'Indicadores'